

Interfaz de usuario

La forma en la que el usuario interactúa con su sistema operativo depende mucho de la interfaz de usuario, pero a pesar de que ésta suele ser agradable, puede tornarse aburrida si no se la modifica de vez en cuando. Para que el trabajo diario no se vuelva monótono, en este capítulo veremos cómo cambiar la apariencia de nuestro sistema operativo y, de esa forma, lograr que nuestro Windows luzca como nosotros deseamos.

StyleXP	16
Windows XP como Windows Vista	20
PowerToys de Windows XP	23
Editor de Políticas Locales	31
Funcionalidad extra con Google Desktop	34
Evitar el cambio del papel tapiz	37
Agregar nuevos destinos al menú contextual Enviar a	38
Mensaje de notificación personalizado al iniciar Windows	40
Quitar notificaciones de actualizaciones de Windows Update	42
Evitar el reinicio automático luego de instalar actualizaciones	43
Acceso más rápido a funciones del sistema	44
Resumen	45
Actividades	46

StyleXP

Por defecto, **Windows XP** trae fondos, protectores de pantalla y temas para cambiar la apariencia de la interfaz, pero a veces, éstos no nos agradan, ya que no presentan opciones muy interesantes. Para subsanar esta dificultad, surgieron herramientas capaces de variar nuestro estilo visual. Una de ellas es **StyleXP**, que puede ser descargada desde **www.tgtsoft.com**. Esta herramienta presenta, como detalle curioso, dos versiones diferentes: una denominada **Ladies** (para mujeres) y otra llamada **Men** (para hombres). La diferencia principal entre ambas es el tipo de estilo visual que viene incorporado.

La instalación de StyleXP es muy sencilla. Sólo debemos aceptar el contrato de licencia, haciendo clic en **I Agree**, y se nos preguntará si queremos aplicar el estilo **Panther**, definido por defecto, aunque no demasiado interesante a nuestro entender. Una vez finalizada la instalación, podremos empezar a jugar con los estilos.

Si bien el proceso de instalación se encuentra en inglés (al igual que la aplicación al iniciarla por primera vez), podremos cambiar de idioma dirigiéndonos al menú **Languages/Español**.

Desde el menú **Opciones**, podremos activar o desactivar la aplicación, y también, definir cómo iniciar StyleXP en el inicio del sistema operativo. Este último punto es muy importante

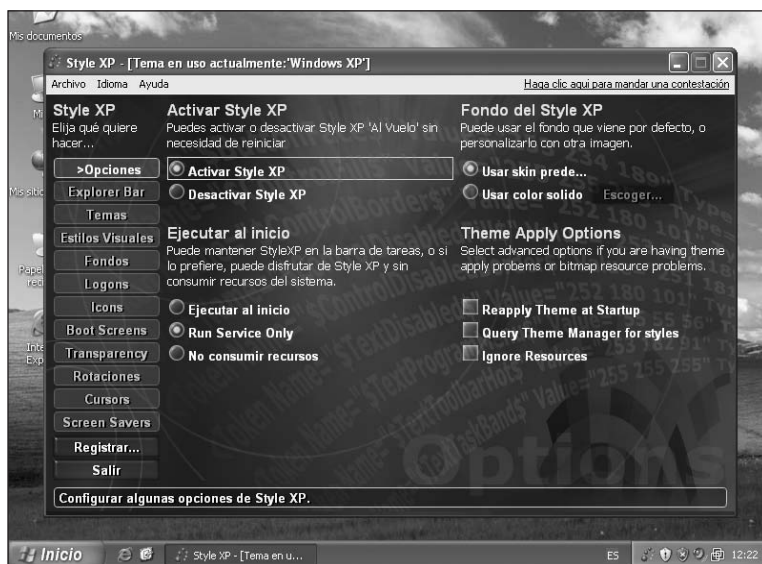


Figura 1. Como vemos en la pantalla principal de StyleXP, la aplicación incorpora gran cantidad de opciones para personalizar al máximo la interfaz de Windows.

debido a que podremos utilizar StyleXP como una alternativa a los estilos visuales predeterminados del sistema operativo. Esta opción consumirá menos recursos del sistema que el propio Windows XP, lo cual, sin lugar a dudas, constituye la principal diferencia y el beneficio mayor de esta herramienta respecto de otras. Para lograrlo, debemos elegir la opción **No consumir recursos**.

Probemos cambiar nuestro estilo visual aplicando un tema de los que incorpora StyleXP. Para ello, nos dirigimos al menú **Temas**, seleccionamos el tema **Panther** y hacemos un clic en **Aplicar Tema**. Ahora, ya tenemos nuestro Windows XP con estilo similar al de una Mac.

NO TODO ES STYLEXP

Si bien aquí hemos utilizado StyleXP por ser uno de los programas que mejor funciona sobre Windows XP, existen muchos similares que nos permitirán cambiar el aspecto de nuestro sistema operativo. Otra aplicación muy conocida es **WindowBlinds**, con la que podremos realizar variantes muy similares. Para obtener más información y descargar la aplicación, podemos acceder al sitio del autor en **www.stardock.com**.

Cambiar la pantalla de sesión de Windows

Hemos visto cómo cambiar la apariencia de nuestro sistema operativo, pero no hemos tocado las pantallas



Figura 2. No es una Mac, es nuestro preciado Windows XP disfrazado de Mac. Esto demuestra la flexibilidad de StyleXP.

de inicio y de cierre de sesión. Tengamos en cuenta que, al no haber realizado dicho cambio, veremos una diferencia en el estilo y quedará **desprolijo** cuando se muestre el inicio y el cierre de sesión. Para cambiar este detalle, StyleXP incorpora la opción **Logons**. Haciendo clic en **Logons**, podremos seleccionar la pantalla de Logon que más nos guste. En este caso, elegimos **Chronos** y hacemos un clic en **Aplicar Logon**.

Cambiar la pantalla de booteo

Para completar todo el cambio de apariencia de nuestro sistema operativo, veremos cómo modificar la interfaz de booteo (arranque). Para ello, abriremos la opción **Boot**

PROTECTOR PROPIO

Gracias a **Screensaver Factory Pro**, podremos crear nuestros propios protectores de pantalla y, así, cambiar los que vienen con Windows XP, que ya resultan aburridos. La aplicación incorpora soporte para imágenes, videos y animaciones en formatos **MPEG**, **AVI**, **MP3** y **SWF**, entre otros. Como resultado, crearemos archivos **EXE** o **SCR**. Podremos descargarla desde www.blumentals.net/scrfactory.

Screens en StyleXP, donde se nos indicará cambiar parámetros en el archivo **boot.ini**, uno de los archivos básicos en el inicio de nuestro sistema. Continuaremos con la elección de nuestra pantalla favorita, en este

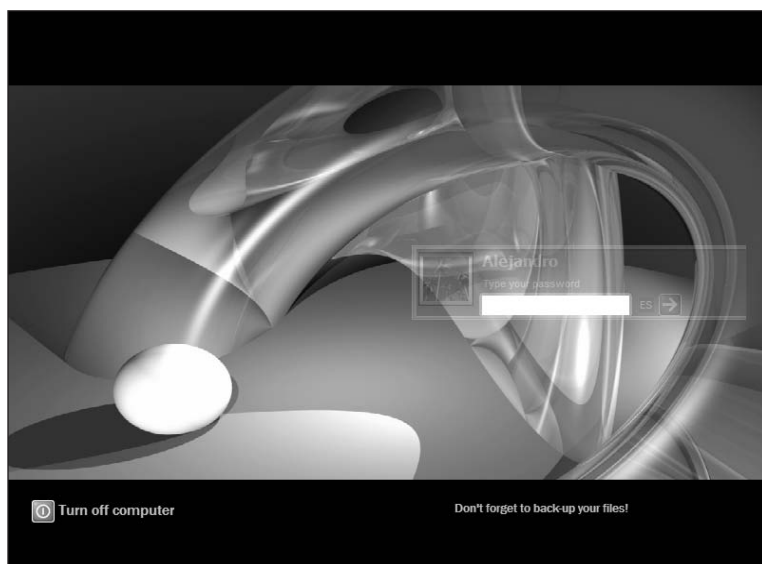


Figura 3. Nuestra pantalla de inicio de sesión mejora mucho la apariencia de nuestro escritorio y lo hace que parezca a un sistema Mac.

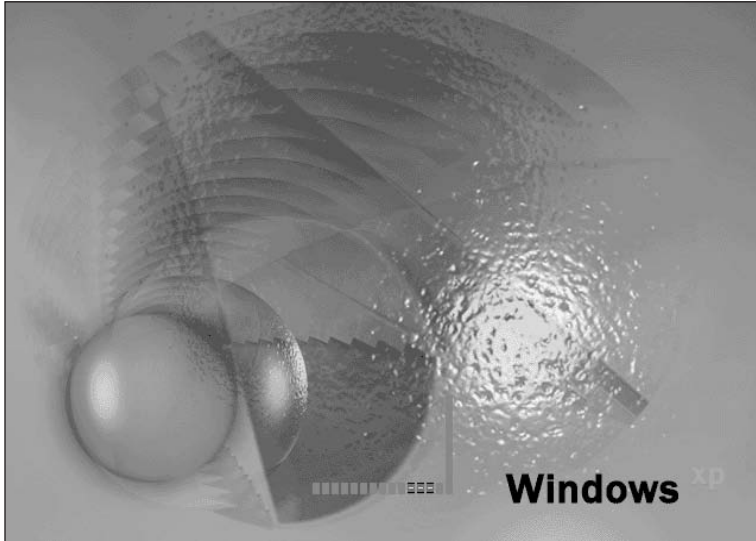


Figura 4. Aquí vemos la pantalla de booteo de Windows XP, algo más que una pantalla negra.

caso **Code 7**, y haremos un clic en **Edit boot timeout**, donde disminuirémos el valor de 30 a 0 segundos. Una vez realizado el cambio, haremos un clic en **Apply Boot Screen** y para finalizar la tarea.

Creación de nuestro propio estilo

No todo termina aquí. En el mismo sitio web del autor de StyleXP, encontraremos una herramienta llamada **styleBuilder**. Esta aplicación nos permitirá crear nuestro propio estilo para luego incorporarlo a StyleXP. Entre varias opciones, la aplicación permite personalizar el menú **Inicio**, la barra de tareas, las ventanas, los botones, la barra de progreso y hasta los colores y la tipografía de cada elemento.

III CAMBIO DE WALLPAPER

Dejar nuestro fondo de pantalla por mucho tiempo puede resultar aburrido. Comúnmente, cuando utilizamos la PC, hasta nos acostumbramos y no nos damos cuenta de la imagen que vemos como fondo. Una herramienta muy útil es **Wallpaper Switcher .NET**, que nos permitirá cambiar el fondo de pantalla cada cierto tiempo, según las opciones y las imágenes que elijamos. Posee soporte para archivos **BMP**, **JPG**, **PNG** y **GIF** y requiere tener instalado el .Net Framework 2.0 para poder funcionar. La descarga se puede realizar desde www.zomgwtfpwned.com/2006/06/20/wallpaper-switcher-net.

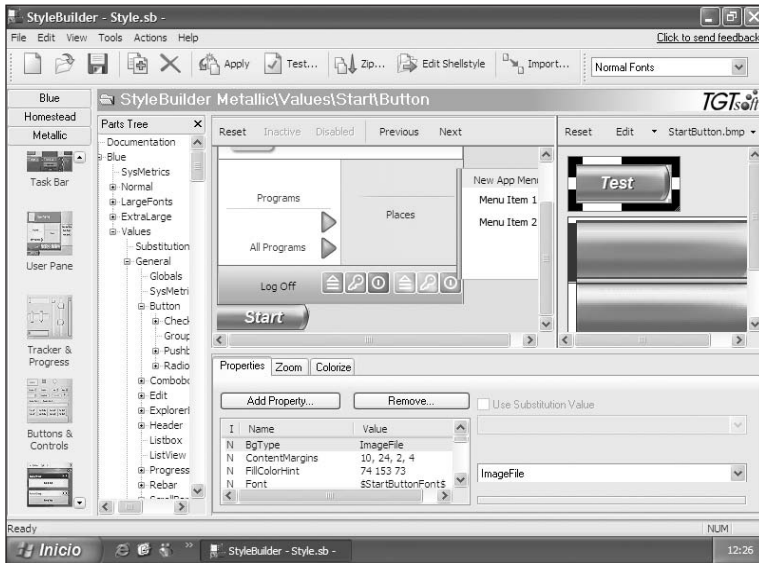


Figura 5. Una vez que finalizamos nuestro estilo con *styleBuilder*, debemos agregarlo a *StyleXP* y aplicarlo.

Windows XP como Windows Vista

Microsoft está por lanzar **Windows Vista**, el sucesor de Windows XP. Esta nueva versión incorporará grandes cambios en la interfaz de usuario, entre otros muy importantes. Para poder utilizar el nuevo sistema operativo y aprovechar al máximo sus características, necesitaremos una computadora más potente que las que solemos tener en nuestro hogar. Sin la necesidad de utilizar *StyleXP*, podremos tener una interfaz muy similar a la del nuevo Windows Vista en nuestro Windows XP, y de esta forma causar envidia a más de uno.

Primero, debemos descargar la aplicación del sitio web del autor. Para eso, ingresamos en www.crystalxp.net/bricopack/es.htm y, desde allí, descargamos el **BricoPack Vista Inspirat**. Una vez descargado el archivo, hacemos doble clic sobre él para iniciar la instalación. Este proceso es muy sencillo, únicamente, debemos elegir el idioma, aceptar el acuerdo de licencia, hacer un clic en los botones **Siguiente** e **Instalar** y, por último, reiniciar el equipo en el momento solicitado.

Una vez que se reinició el sistema operativo, iniciaremos sesión si es necesario y veremos cómo ha cambiado nuestra interfaz, que luce del mismo modo que Windows Vista.

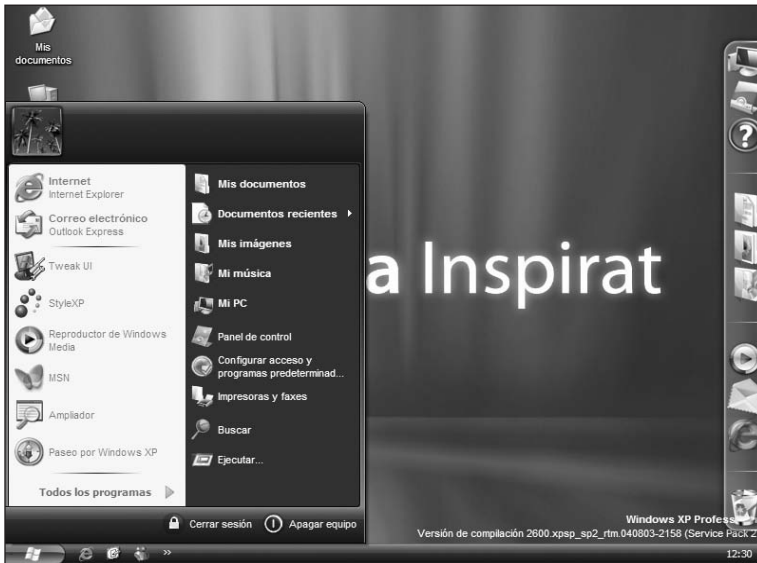


Figura 6. ¡Asombroso! ¿Windows Vista en nuestra computadora?
No. Sigue siendo Windows XP con la nueva apariencia de Vista.

No sólo cambian los colores y los botones, sino que también se agrega una barra superior con iconos más vistosos y con animación a medida que elegimos alguno de ellos.

Si realizamos un clic con el botón derecho del mouse sobre la barra superior, podremos cambiar varias opciones. Primero, veremos cómo mover y alojar la barra en otro sector de la pantalla. Para ello, elegiremos la opción **Position on screen - Right** del menú contextual de la barra y, de ese modo, la situaremos en la derecha de la pantalla. Podremos elegir otras ubicaciones, pero optemos por la derecha, ya que es donde menos molesta, aunque esto es una cuestión personal. Otra posibilidad es cambiar el

tamaño, la alineación, la transparencia y la animación de la barra.

Para acceder a la configuración avanzada, haremos un clic con el botón derecho del mouse sobre la barra y elegiremos la opción **Dock Settings**. Allí, encontraremos las siguientes opciones:

- **Appearance**

Dock Size: desde aquí regularemos el tamaño permanente de la barra.

Magnified Size: aquí podemos regular el tamaño de los iconos cuando nos situamos sobre ellos.

Position on screen: es la opción que vimos anteriormente para cambiar la ubicación de la barra. Aquí se presenta con opciones adicionales para cambiar la alineación y para es-

tablecer si queremos que esté siempre visible por encima de cualquier aplicación que tengamos activa.

Background: podemos regular la transparencia del fondo de la barra o bien opacarla.

• Appearance Tweaks

Attention effect: establece el estilo de animación cuando ejecutamos algunos de los elementos.

MouseOver effect: podemos cambiar el tipo de animación que aparece cuando situamos el mouse encima de algún elemento de la barra.

Running Indicator: establece un símbolo para las aplicaciones activas que estén alojadas en la barra.

Item Label Font: podemos cambiar el tipo de letra a los nombres de los elementos de la barra.

• Docklets

Desde aquí, podremos agregar complementos ya desarrollados, por ejemplo, un reloj analógico. También existe la posibilidad de programar nuestros propios complementos.

• Dock Contents

Dock Taskbar Enable: podemos asignar un icono al panel de configuración que usamos actualmente.

Represent minimized windows by their screenshot: cuando minimizamos una aplicación activa, se alojará en la barra un icono con una pequeña muestra del contenido de la ventana.

Running Application Indicators on shortcuts: permite agregar un indicador a los iconos de la barra que muestra si se encuentra activa o no.

The Windows Taskbar: podemos ocultar la barra de tareas.

• Performance Tweaks

Transition Smoothness/Speed Options: podemos modificar la velocidad de las animaciones y obtener mejor rendimiento de nuestro sistema operativo.

Alternative Drawing Technology: aquí se puede seleccionar entre diferentes tecnologías de dibujos, ya sean propias del sistema operativo o con algún controlador adicional.



COLECCIÓN DE ICONOS PARA WINDOWS XP

Windows XP incorpora el soporte para cambiar los iconos de nuestras carpetas personales. Si bien este sistema operativo trae por defecto una librería DLL con iconos (C:\WINDOWS\system32\SHELL32.dll), son pocos y no son muy variados. Podremos descargar muchos más desde Internet. Ingresando en <http://vista-icon-pack.softonic.com/ie/53849>, por ejemplo, encontraremos un pack de iconos y muchos más en la página web del autor: www.joejoe.org.

PowerToys de Windows XP

Windows XP posee tesoros ocultos que sólo pueden ser utilizados instalando los **PowerToys** que se encuentran disponibles de forma gratuita en la siguiente web de Microsoft: **www.microsoft.com/spain/windowsxp/downloads/powertoys/xppowertoys.msp**. Los PowerToys son pequeñas aplicaciones desarrolladas por Microsoft que agregan nuevas funciones al sistema operativo. Aquí comentaremos los más interesantes.

Virtual Desktop Manager

Cuando estamos trabajando con **muchas aplicaciones** o empezamos

a abrir nuestras carpetas personales, llega un momento en el que nos resulta difícil avanzar cómodamente debido a la gran cantidad de ventanas que llenan la barra de tareas. La combinación de teclas **Alt+Tab** no resulta suficiente para poder navegar entre tantas ventanas en casos como el que mencionamos.

Ahora bien, para evitar perder tiempo buscando la aplicación o la carpeta abierta que deseemos, **Virtual Desktop Manager** nos brinda una gran ayuda. Con esta aplicación instalada en nuestro sistema, tendremos la posibilidad de administrar nuestras ventanas en cuatro escritorios virtuales diferentes, que podremos intercambiar de manera rápida y sencilla.

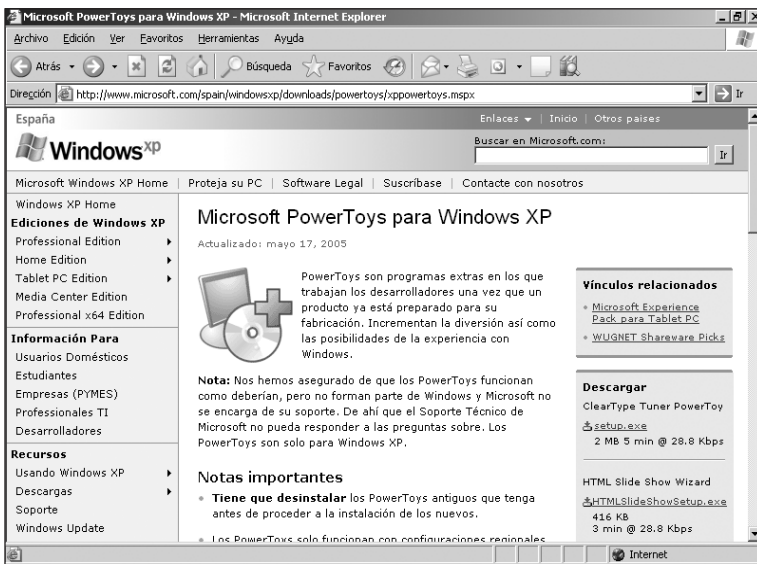


Figura 7. Desde el sitio web de Microsoft, podremos descargar todos los PowerToys en forma gratuita.



Figura 8. Aquí vemos Microsoft Virtual Desktop Manager instalado y listo para usar. Cada botón azul en la Barra de tareas representa un escritorio virtual diferente.

Una vez que descargamos la aplicación, la instalamos siguiendo las indicaciones del asistente. Al finalizar, debemos activar la barra de herramientas de Virtual Desktop Manager desde la barra de tareas. Para ello, hacemos un clic con el botón derecho en la barra de tareas y, luego, un clic en **Barra de herramientas/Desktop Manager**. Veremos que luego de activarlo, en la barra de tareas se habrían agregado cinco botones nuevos. Cuatro de ellos serán azules con números, y representarán cada uno de nuestros escritorios virtuales. El botón verde nos mostrará, en tamaño reducido, una vista previa de cada uno de los escritorios.

Task Switcher

Existe otra utilidad adicional de Windows XP que permite cambiar, de manera rápida, entre las ventanas de nuestras aplicaciones. Actualmente, la función de las teclas **Alt+Tab** sólo nos muestra el nombre de la aplicación y el icono asociado a ella. **Task Switcher PowerToy** se instala de forma muy sencilla y nos cambiará la interfaz de nuestro **Alt+Tab** para que luzca más vistoso y con una vista previa de cada aplicación. Esto nos permitirá cambiar entre aplicaciones más rápido. Cabe destacar que, si tenemos alguna aplicación o ventana minimizada, nuestro **Alt+Tab** no mostrará una vista previa.

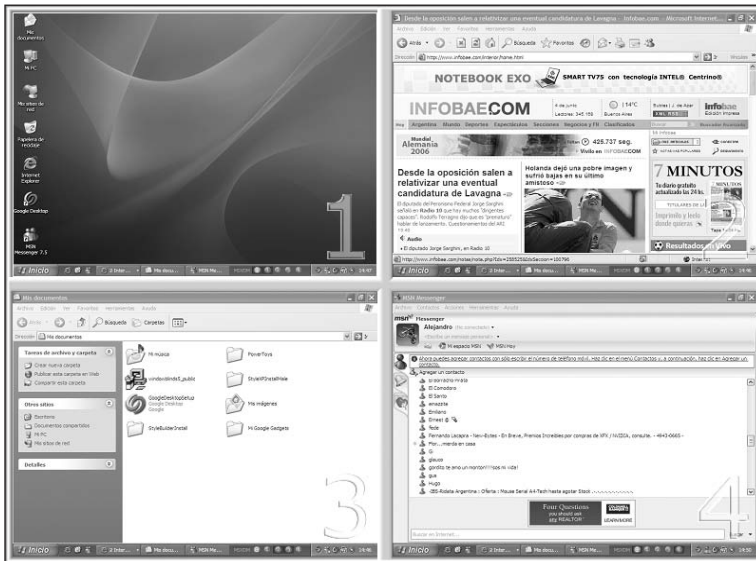


Figura 9. Haciendo un clic en cualquiera de los cuatro recuadros, podremos cambiar de escritorio. Esto nos permitirá trabajar con más comodidad.



Figura 10. Veremos con más precisión qué sucede con nuestras aplicaciones desde el Alt+Tab al tener una vista previa de la ventana.

Una lupa en la barra de tareas

Windows XP trae una aplicación denominada **Amplificador**, una lupa que nos permite ampliar determinados sectores de la pantalla.

Si bien se puede mover la ventana de esta utilidad para ubicarla en el lugar que menos nos moleste, a veces, se torna incómoda, porque tenemos que moverla continuamente para que no nos tape el trabajo que estamos realizando en el momento.

Una de las herramientas de PowerToys nos permitirá alojar el Amplificador en la barra de tareas para poder trabajar cómodamente. Para ello, debemos instalar **Magnifier PowerToy** y activarlo haciendo clic con el botón derecho en la barra de tareas y luego,

un clic en la opción **Barra de Herramientas/Taskbar Magnifier**.

Realizando un clic con el botón derecho sobre el Amplificador ubicado en la barra de tareas, podremos modificar opciones de la lupa, como el tamaño de la ampliación, o si queremos que siga la ubicación del mouse o del cursor del teclado.

Si precisamos tener una vista más grande del Amplificador en la barra de tareas, sólo tendremos que ampliar esta barra hasta el nivel que nos sea útil y cómodo. Para realizarlo, debemos acercar el mouse al borde de la barra (hasta que el puntero se convierte en una doble flecha) y presionar el botón izquierdo para arrastrar hasta la posición deseada.

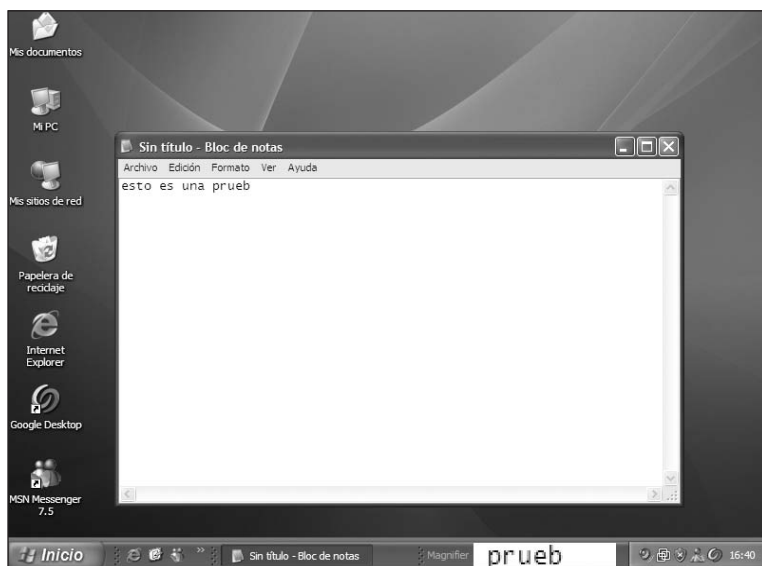


Figura 11. Gracias al Magnifier PowerToy, podremos tener el Amplificador de Windows XP en la barra de tareas para que no nos moleste con nuestras aplicaciones.



Figura 12. Al regular el tamaño de la barra de tareas, la lupa se ajustará de forma automática.

Tweak UI PowerToy

Esta utilidad extra de Windows XP nos permitirá ver y cambiar algunas configuraciones sobre diferentes aspectos de nuestra interfaz. Lo más especial de esta herramienta es que nos brinda acceso a opciones que, de otra manera,

no podríamos modificar. Para iniciar la aplicación, hacemos un clic en **Inicio/Todos los programas/PowerToys para Windows XP/Tweak UI**. A continuación, veremos un cuadro con los detalles sobre lo que nos permite realizar cada función de esta herramienta.

FUNCIÓN	DESCRIPCIÓN
About	Especifica información sobre la aplicación. Nos dará consejos útiles sobre el sistema operativo y nos permitirá abrir el Editor de Políticas de Grupo Local.
General	Podremos activar o desactivar diferentes animaciones de la interfaz, mostrar la versión exacta de nuestro sistema operativo en el escritorio, etcétera.
Mouse	Aquí podremos cambiar toda nuestra experiencia con el mouse: velocidad de la flecha, botones, scroll y algunos otros detalles.
Explorer	Permite cambiar configuraciones referidas al escritorio, teclas rápidas del teclado, colores de determinados archivos y más opciones.
Common Dialogs	Podremos personalizar la ventana de diálogo Abrir y Guardar como con las diferentes opciones que nos brinda.

FUNCIÓN	DESCRIPCIÓN
Taskbar and Start menu	Desde aquí, podremos activar o desactivar las notificaciones de los iconos de la barra de tareas. También, podemos permitir o negar que ciertas aplicaciones puedan ser establecidas como las más utilizadas en el menú Inicio.
Desktop	Podemos dejar de mostrar algún icono específico del escritorio.
My Computer	Permite agregar o quitar, en Mi PC, los iconos de Panel de Control y Archivos almacenados en el equipo. También, podemos mostrar u ocultar, activar o desactivar el Autorun de determinadas unidades de disco y cambiar la ubicación de las carpetas especiales, por ejemplo, Archivos temporales de grabación de CD. Además, incluye la posibilidad de cambiar las opciones de autoarranque.
Control Panel	Permite activar o desactivar algún componente del Panel de Control para mostrar, sólo, los que más utilicemos.
Templates	Permite crear o eliminar plantillas para el menú contextual nuevo.
Internet Explorer	Podemos cambiar el aspecto de nuestro navegador web, ya sea la imagen de fondo de la barra de herramientas como también el tamaño de la barra de imagen y algunas otras funciones.
Command Prompt	Se pueden modificar algunos aspectos de la línea de comando.
Logon	Permite cambiar opciones del inicio de sesión, como los usuarios que se van a mostrar u ocultar, activar o desactivar la notificación de mensajes de correo no leídos en la pantalla de bienvenida y poder iniciar sesión automáticamente con un usuario determinado.
Access Control	Permite cambiar permisos a determinadas funciones del sistema.
Repair	Podremos reparar algunas de las funciones mencionadas anteriormente.

Tabla 1. Tweak UI permite configurar opciones en diferentes aspectos.

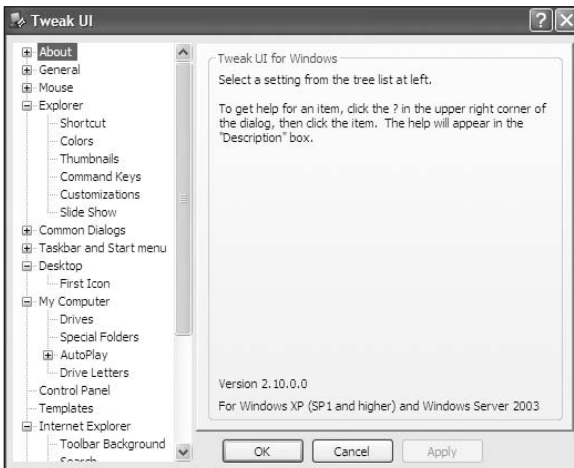


Figura 13. La aplicación se encuentra en inglés, pero no tendremos mayores inconvenientes para utilizar las poderosas funciones que nos brinda.

Clear Type

Con el paso del tiempo, la tecnología avanza y los costos bajan, porque cada vez más personas utilizan una computadora portátil o tienen un **monitor LCD** en su casa.

Windows XP incorpora una tecnología denominada **Clear Type**, que permite una mejor visualización de los textos en pantallas del tipo LCD y en monitores de **notebooks**.

Para activar **Clear Type**, debemos ir al botón **Inicio/Configuración/Panel de Control/Pantalla**. Luego, en la pestaña **Apariencia** hacemos un clic en el botón **Efectos** y elegimos la opción **Clear Type** de la lista **Usar el siguiente método para suavizar los bordes de las fuentes de pantalla**.

EL FUROR DE LOS WIDGETS

Del mismo modo que vimos con Google Desktop, existe una versión parecida desarrollada por Yahoo! que nos ofrece muchas utilidades. Se trata de **Yahoo! Widget Engine**, que podremos descargar desde <http://widgets.yahoo.com>, donde encontraremos más de mil herramientas diferentes y para todos los gustos. La galería de herramientas se encuentra en <http://widgets.yahoo.com/gallery>.

Por último, debemos aplicar todos los cambios. La función de **Clear Type** se activa después de iniciar la sesión de usuario en Windows, pero mediante un cambio en el registro

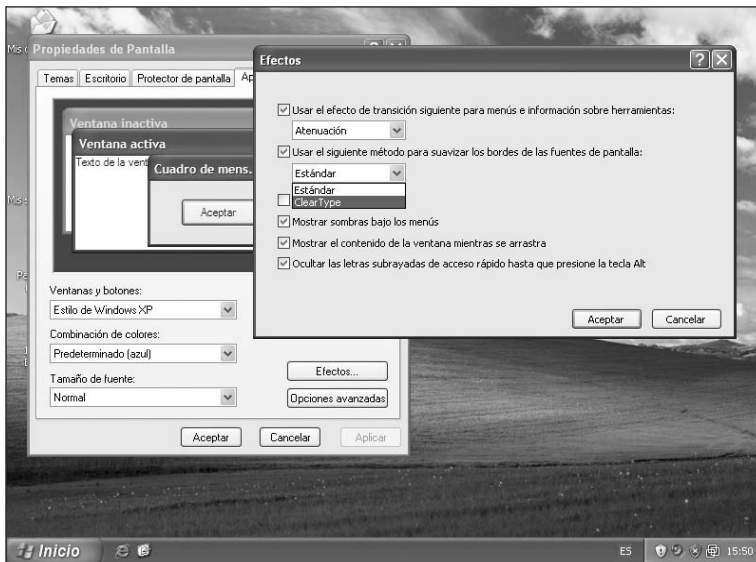


Figura 14. Aquí vemos cómo se puede activar la función de **Clear Type** para obtener mejoras en la visualización de nuestros textos.

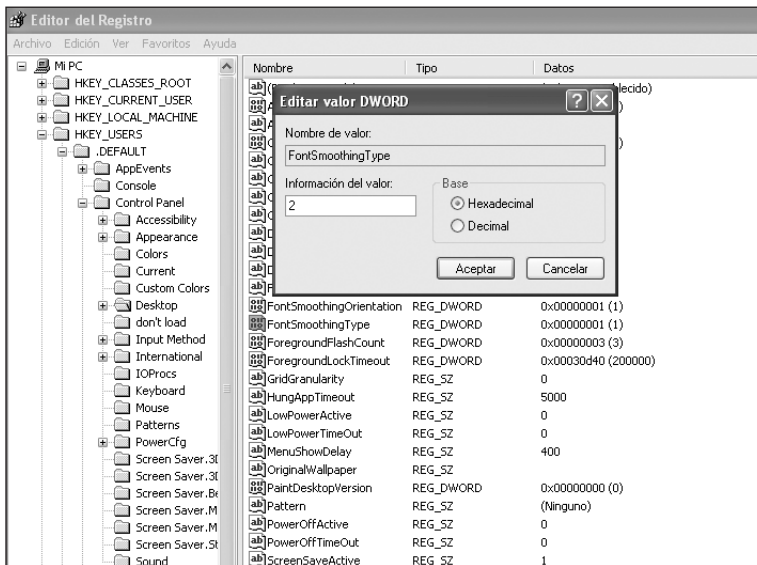


Figura 15. Mediante la edición del registro de Windows, podemos activar la función *Clear Type* desde el inicio del sistema operativo.

de Windows, podremos activarlo desde el inicio del sistema operativo. Para ello, tenemos que hacer un clic en el botón **Inicio/Ejecutar** y allí escribir **regedit** y, luego, otro clic en **Aceptar**. Una vez iniciado el Editor de Registro, buscamos la rama **HKEY_USERS\DEFAULT\Control Panel\Desktop**, hacemos doble clic sobre el valor **FontSmoothingType** e ingresamos un **2** como valor hexadecimal.

Clear Type con su propio PowerToy

En el consejo anterior, mencionamos cómo activar la tecnología de **Clear Type**. Como vimos, sólo presenta un casillero para activar o desactivar la función. La instalación de **Clear Type PowerToy** nos proporciona algunas funciones más avanzadas y la posibilidad de **previsualizar los efectos** antes de aplicarlos.



CAMBIAR EL COLOR DE NUESTRAS CARPETAS

IColorFolder es una estupenda utilidad gratuita que nos agrega una opción en el menú contextual del Explorador de Windows XP. La nueva opción, llamada **Color**, nos permitirá asignarle un color a la carpeta que queramos. Resulta muy fácil de utilizar y se encuentra disponible en <http://icolorfolder.sourceforge.net>. También, podremos asignar otro tipo de icono en lugar de utilizar algún color en particular.

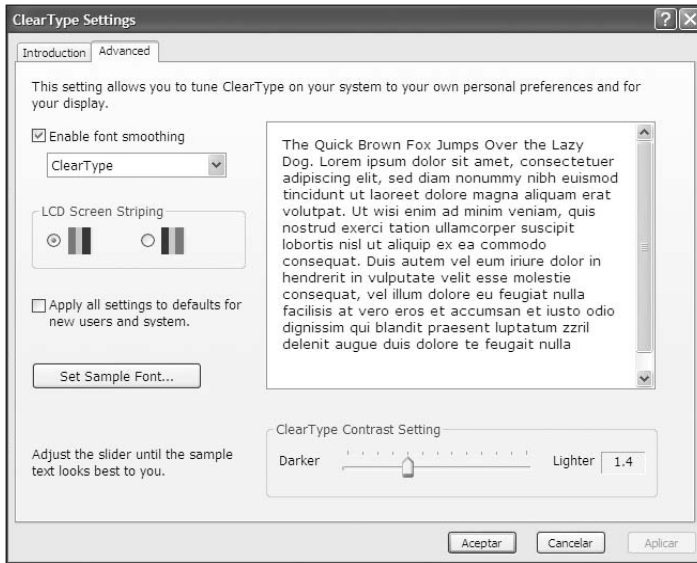


Figura 16. Tendremos que jugar un poco con las opciones avanzadas de Clear Type para obtener los mejores resultados para nuestra pantalla.

Editor de Políticas Locales

Si no estamos conformes con algunas características de Windows XP, por suerte existe la posibilidad de cambiarlas y así obtener una mejor interoperabilidad con el sistema.

Windows XP incorpora una plantilla de seguridad con políticas aplicables al sistema operativo que permi-

ten cambiar los valores predeterminados. En este capítulo, veremos los elementos de esta plantilla referidos a la interfaz de usuario.

Para poder iniciar el Editor de Políticas Locales, debemos ir a **Inicio/ejecutar** y escribir **gpedit.msc**.

Como vimos anteriormente en el Tweak UI PowerToy, en la llave **About**, podemos iniciar, directamente, el Editor de Políticas.

EDITOR DE ICONOS

IcoFX es una excelente utilidad para editar o crear nuestros propios iconos. Liviano y gratuito, se caracteriza por tener decenas de efectos y filtros para aplicar a nuestros diseños, y ofrecer la posibilidad de importar imágenes del tipo **JPG**, **BMP** o **PNG**. También, podremos extraer iconos desde librerías **DLL** o **EXE**. La descargamos desde la página web de su autor: <http://icofx.xhost.ro>.

Del Editor de Políticas debemos utilizar sólo las **Plantillas administrativas** dentro de **Configuración de usuario**, que son las políticas que ya están pre-determinadas. Si expandimos la llave de las plantillas, encontraremos tres

carpetas, entre otras, que son las que se refieren al tema de este capítulo. A continuación, veremos una lista con las políticas que contiene cada carpeta, algunas de las cuales nos pueden resultar de mayor utilidad que otras.

MENÚ INICIO Y BARRA DE TAREAS

Quitar las carpetas de usuario del menú Inicio

Quitar vínculos y accesos a Windows Update

Quitar grupos de programas comunes del menú Inicio

Quitar el icono Mis documentos del menú Inicio

Quitar el menú Documentos del menú Inicio

Quitar programas del menú Configuración

Quitar Conexiones de red del menú Inicio

Quitar el menú Favoritos del menú Inicio

Quitar el menú Buscar del menú Inicio

Quitar el menú Ayuda del menú Inicio

Quitar el menú Ejecutar del menú Inicio

Quitar el icono Mis imágenes del menú Inicio

Quitar el icono Mi música del menú Inicio

Quitar el icono Mis sitios de red del menú Inicio

Agregar cierre de sesión al menú Inicio

Quitar Cerrar sesión del menú Inicio

Quitar el comando Apagar e impedir el acceso a él

Quitar los menús contextuales para arrastrar y colocar del menú Inicio

Impedir cambios en la configuración de la barra de tareas y del menú de inicio.

Quitar el acceso a los menús contextuales en la barra de tareas

No guardar historial de documentos abiertos recientemente

Borrar historial de los documentos abiertos recientemente al salir

Desactivar menús personalizados

Desactivar seguimiento del usuario

Agregar la casilla de verificación Ejecutar en espacio de memoria separado del cuadro de diálogo Ejecutar

No utilizar el método basado en búsqueda al resolver accesos directos del shell

No utilizar el método basado en seguimiento al resolver accesos directos del shell

Poner en gris los accesos directos del menú Inicio de los programas no disponibles del Instalador de Windows

Impedir el agrupamiento de los elementos de la barra de tareas

Desactivar limpieza de área de notificación

Bloquear la barra de tareas

Forzar menú Inicio clásico

Quitar globos de sugerencias de los elementos del menú Inicio

Quitar del menú Inicio la lista de programas agregados

Quitar del menú Inicio la lista de programas de uso frecuente

Quitar del menú Inicio la lista Todos los programas

Quitar el botón Desacoplar equipo, del menú Inicio

Quitar del menú Inicio el nombre de usuario

Quitar el reloj del área de notificación del sistema

Ocultar el área de notificación

No mostrar ninguna barra de herramientas personalizada en la barra de tareas

Quitar del menú Inicio Configurar acceso y programas predeterminados

ESCRITORIO	PANEL DE CONTROL/PANTALLA
Ocultar y deshabilitar todos los iconos del escritorio	Quitar el elemento Pantalla en Panel de control
Quitar del escritorio el icono Mis documentos	Ocultar la Ficha Escritorio
Quitar del escritorio el icono Mi PC	Impedir cambios en el papel tapiz
Quitar del escritorio el icono de Papelera de reciclaje	Ocultar la Ficha Apariencia y temas
Quitar el elemento Propiedades del menú contextual de Mis documentos	Ocultar la Ficha Configuración
Quitar el elemento Propiedades del menú contextual de Mi PC	Ocultar la Ficha Protector de pantalla
Quitar Propiedades del menú contextual de Papelera de reciclaje	Protector de pantalla
Ocultar el icono Mis sitios de red del escritorio	Nombre del archivo ejecutable del protector de pantalla
Ocultar el icono de Internet Explorer en el escritorio	Proteger el protector de pantalla mediante contraseña
No agregar recursos compartidos de documentos abiertos recientemente a Mis sitios de red	Tiempo de espera del protector de pantalla
Prohibir al usuario cambiar la ruta a Mis documentos	Quitar la opción Tema
Impedir la adición, arrastre, colocación y cierre de las barras de herramientas de la Barra de tareas	Prohibir la selección de estilo de ventanas y botones
Prohibir el ajuste de las barras de herramientas del escritorio	Prohibir la selección del tamaño de fuente
No guardar la configuración al salir	Prohibir la selección de colores para Temas
Quitar el Asistente para limpieza de escritorio	Cargar un archivo específico de estilo visual o forzar Windows clásico

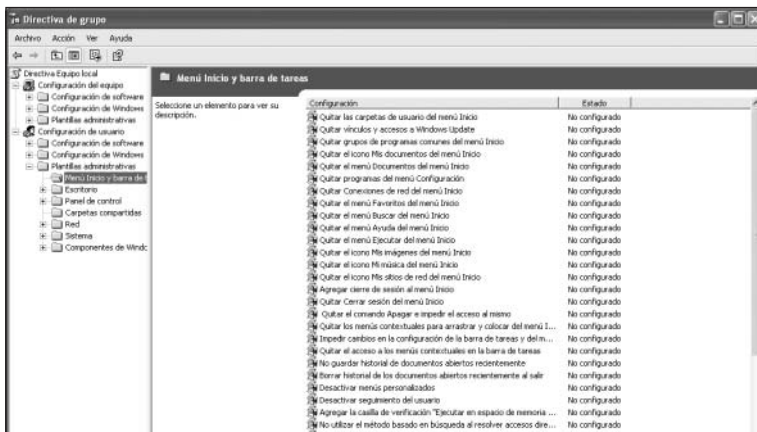


Figura 17. Aquí podemos apreciar la pantalla principal del Editor de Políticas Locales.

Cada política se explica por sí sola al leer su nombre, aunque es muy recomendado atender a la descripción de cada una de ellas antes de aplicarlas. Al momento de hacerlo, existen tres métodos posibles: **Habilitada**, **Deshabilitada** y **No Configurada**. Esta última opción se encuentra establecida por defecto.

Es importante mencionar que, al modificar el estado de algunas polí-

ticas, es necesario reiniciar la computadora para que se aplique correctamente el cambio efectuado.

Funcionalidad extra con Google Desktop

Para agilizar nuestro trabajo con las computadoras, pretendemos que la interacción con el sistema operativo

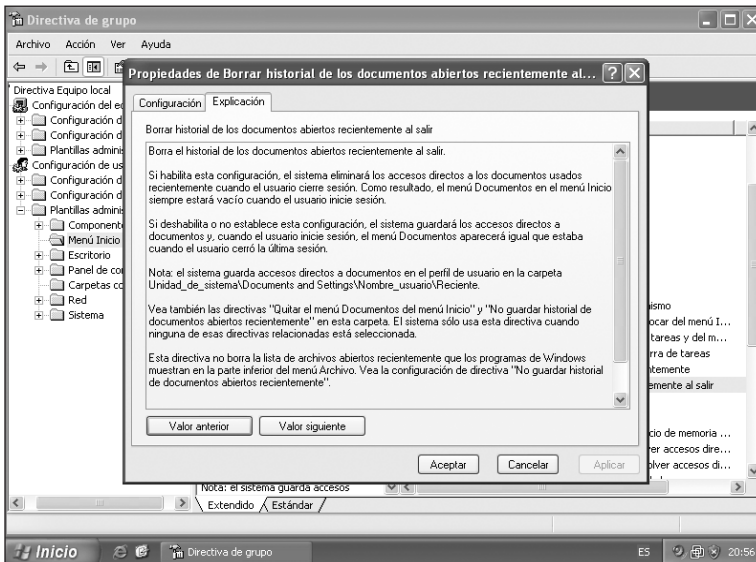


Figura 18. Cada política presenta una explicación gracias a la que podremos entender el efecto que produce al aplicarla.

III POLÍTICAS DE GRUPO

Las políticas de grupo son muy utilizadas en entornos corporativos para administrar grandes redes y así facilitar el trabajo de técnicos y administradores. Si bien las que utilizamos aquí son del tipo **Locales**, dentro de una red, debemos utilizarlas con un servidor bajo un dominio. Para más información sobre administración centralizada, podemos ingresar en www.microsoft.com/latam/windowsserversystem.

sea cada vez más sencilla. Para esto, existe **Google Desktop**, actualmente en su versión 2.0, que podemos descargar de <http://desktop.google.com.ar/es>. Ahora bien, veamos qué nos ofrece esta fantástica herramienta. Google Desktop agrega a nuestra interfaz una **barra lateral** que podremos personalizar a gusto, tanto con los complementos que ya trae incorporados como con los que se pueden agregar según la información que queramos.

La instalación de Google Desktop es muy sencilla, aunque debemos prestar atención al finalizar, porque podremos tener más beneficios de esta herramienta si contamos con una cuenta gratuita de servicios de Goo-

ADMINISTRAR TIPOGRAFÍAS

Si el administrador de tipografías de Windows XP no es de nuestro agrado, podremos instalar algún programa adicional que cumpla con dicha función. **Cfont Pro** incluye la posibilidad de instalar, desinstalar, buscar y ver fuentes específicas, como también de imprimir las tipografías con las palabras que queramos. La aplicación se encuentra disponible en www.cfontpro.com.

gle, como puede ser una cuenta de correo de Gmail. Si no poseemos una cuenta de servicio de Google, podremos obviar este paso y continuar de todos modos. Para ello, en la ventana de nuestro navegador web,



Figura 19. Google Desktop posee una interfaz completa de servicios, lo que posibilita que interactuemos mejor con el sistema operativo.

debemos hacer un clic en **Definir preferencias** y, luego, en **Continuar**. Nos ofrecerá crear una página personalizada con contenido online, que evitaremos haciendo un clic en **No, no deseo personalizar mi página principal** y, por último, un clic en **No habilitar funciones avanzadas**.

Cuando ya tenemos instalada la herramienta, comenzaremos a personalizarla a nuestro gusto.

Veremos que, además de la barra lateral, hay un **reloj analógico** flotante y un recuadro gris, que es un reproductor multimedia.

En la barra lateral, encontraremos muchos complementos que podremos agregar o quitar. Por ejemplo, noticias, fotos, bloc de notas, busca-

LA MODA DE LAS SIDEBAR

Las **Sidebar** se han popularizado gracias a la cantidad de información que podemos tener en ellas. Además de Google Desktop, podemos encontrar otras aplicaciones del mismo estilo. Por ejemplo, **Desktop Sidebar** en **www.desktopsidebar.com**. De todas maneras, la próxima versión de Windows denominada **Vista**, dispondrá de una barra lateral de forma predeterminada y con funcionalidades similares.

ador web, clima, canales de noticias RSS y herramientas de sistema. La barra lateral puede estar constantemente visible o trabajar en segundo plano, aunque también podemos

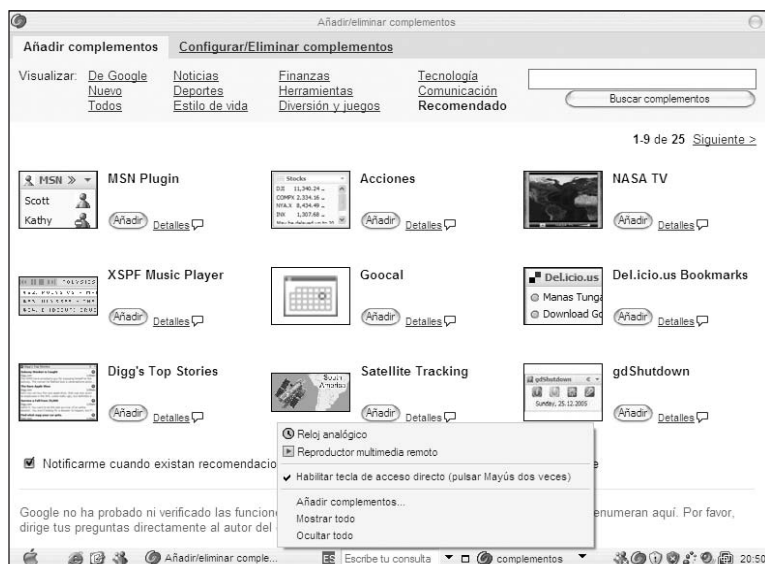


Figura 20. La galería de complementos está organizada en diferentes categorías para buscar fácilmente y poder elegir el que deseamos.



Figura 21. La pantalla de Preferencias nos permite configurar entre otras opciones, los archivos que deseamos indexar de nuestro equipo.

minimizarla en la barra de tareas, en donde sólo quedará disponible la función de buscador web.

A la derecha del título de cada complemento, encontraremos dos botones: uno de ellos nos permitirá expandir cada complemento para brindar de forma más clara la información. El otro botón nos permitirá configurar cada complemento o bien eliminarlo de la barra.

Para añadir un complemento, sólo tendremos que hacer un clic en la flecha negra de la opción **Complementos** (ubicada en la barra de tareas) y elegir **Añadir complementos**. Se abrirá una galería de complementos, cada uno con una breve descripción y un botón **Añadir** para instalarlo.

Evitar el cambio del papel tapiz

Cuando administramos la computadora de nuestro hogar y la compartimos con otros miembros de la familia, puede suceder que, cada vez que utilicemos el equipo, encontremos que hay una nueva imagen como papel tapiz. Existen otros ámbitos, por ejemplo, una empresa, en el que no queremos que quienes tienen acceso a la computadora modifiquen el papel tapiz.

Gracias a la edición del registro, podremos evitar el cambio de la imagen, incluso, si se produjera de forma accidental. Para ello, iniciamos **regedit** desde **Inicio/Ejecutar**. Allí,

ubicaremos la clave **HKEY_CURRENT_USER\Software\Microsoft\Windows\CurrentVersion\Policies\ActiveDesktop**. Puede suceder que la clave **ActiveDesktop** no se encuentre, entonces

la crearemos y, luego, modificaremos o especificaremos el valor **DWORD NoChangingWallpaper** con **1** para activar la restricción o con **0** para dejarla sin efecto.



Figura 22. En las propiedades de pantalla, en la pestaña *Escritorio*, notaremos que la lista de imágenes se encuentra bloqueada.

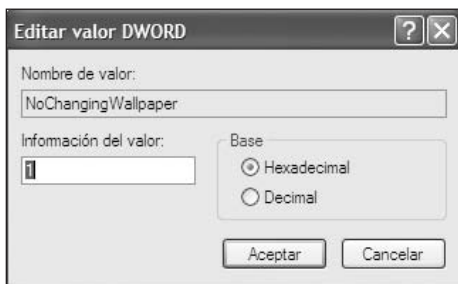


Figura 23. El Editor de Registro con el valor **NoChangingWallpaper** configurado en **1** para que no se pueda modificar el papel tapiz.

Agregar nuevos destinos al menú contextual **Enviar a**

Velocidad. Eso es lo que más buscamos y necesitamos al usar nuestra computadora, y lógicamente, el momento de organizar nuestros archivos no es la excepción. Los usuarios solemos tener ciertas carpetas personales que son las que más utilizamos a diario. Cuando generamos nuevos archivos o descargamos material desde Internet, los guardamos en una carpeta general y, luego de algunos días, los vamos organizando en sus respectivas carpetas.

En el menú contextual del explorador de archivos de Windows, existe una función llamada **Enviar a**, que contiene ubicaciones predeterminadas y de uso cotidiano.

Para poder agregar una nueva ubicación al menú contextual, primero, debemos crear un acceso directo a nuestras carpetas favoritas o más utilizadas. Previamente, tendremos que habilitar la vista de archivos ocultos para luego poder copiar los

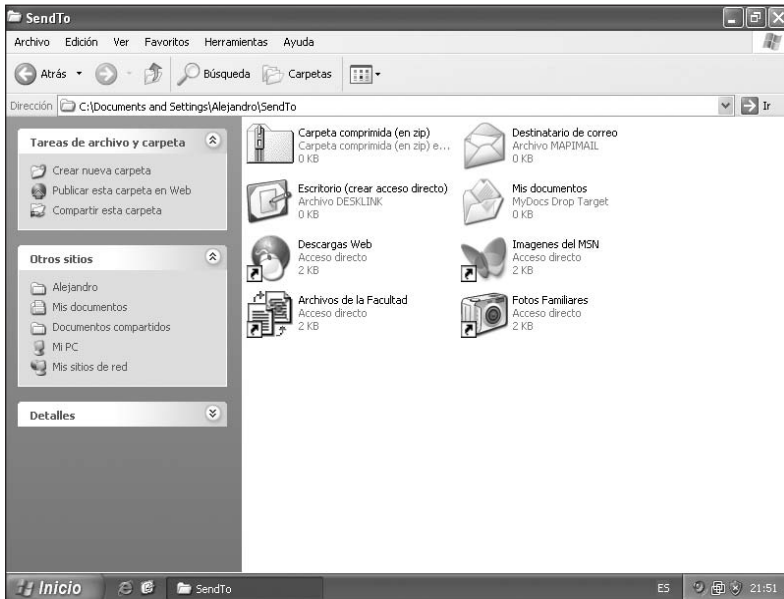


Figura 24. En este caso, el nombre de usuario es Alejandro, pero siempre es diferente y debemos aplicarlo según corresponda.

accesos directos. Para ello, abrimos **Mi PC**, nos dirigimos al menú **Herramientas/Opciones de carpetas**, cambiamos a la pestaña **Ver** y por último marcamos el punto **Mostrar todos los archivos y carpetas ocultos**.

Ahora ya estamos listos para copiar nuestros accesos directos a la siguiente carpeta: **C:\Documents and Settings\nombredelusuario\SendTo**.

Adicionalmente, podremos cambiar el icono del acceso para poder identificarlo mejor. En la **Figura 25**, vemos el resultado final, con nuestras ubicaciones personales y un icono diferente por cada uno de ellos. De esta forma, podremos organizar, rápidamente, nuestros archivos.

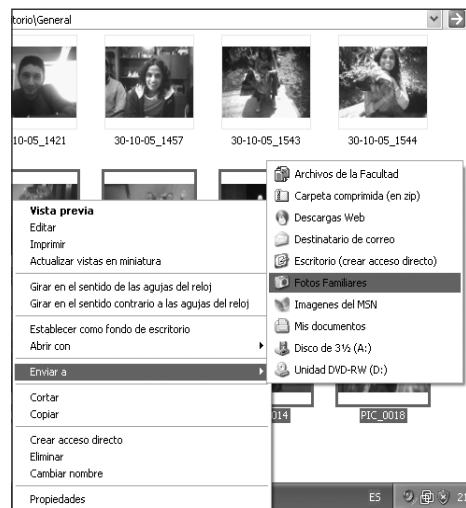


Figura 25. Al hacer clic con el botón derecho sobre un archivo, podemos utilizar la opción **Enviar a** para acomodar los archivos de manera rápida.

Mensaje de notificación personalizado al iniciar Windows

¿Quién no ha querido alguna vez dejar algún mensaje que fuese visto antes de que otra persona se decida a utilizar la computadora? ¿Por qué no dejar una alerta permanente para advertir al intruso? Con este truco, aprenderemos cómo dejar un aviso en el inicio de sesión de nuestro sistema operativo y cómo cambiarlo rápidamente.

Ya hemos visto que muchos cambios del sistema se realizan desde el Editor de Registro, por lo tanto, abriremos el **Regedit** desde **Inicio/Ejecutar**.

Una vez allí, buscaremos la clave **HKEY_LOCAL_MACHINE\Software\Microsoft\Windows NT\CurrentVersion\WinLogon** y cambiaremos el valor de **LegalNoticeCaption** que será el título

de la ventana de notificación, por ejemplo, **¡Aviso Importante!**

Luego, modificaremos el valor **LegalNoticeText** que será el texto de nuestro mensaje, por ejemplo, *No se permite el uso no autorizado de esta computadora. Recuerde que está siendo filmado por nuestra cámara de seguridad.*

En la **Figura 26**, se muestra el resultado final que aparecerá en el próximo inicio de sesión.

Si no encontramos la clave del registro, podemos conseguir el mismo resultado utilizando el Bloc de notas de igual forma que para realizar el cambio del mensaje, como veremos más adelante.

A continuación, conoceremos cómo simplificar el cambio del mensaje realizándolo sólo con el Bloc de notas. Abriremos el Bloc de notas desde **Inicio/Todos los programas/Accesorios/Bloc de notas** y, en la página en blanco, escribiremos el siguiente texto:

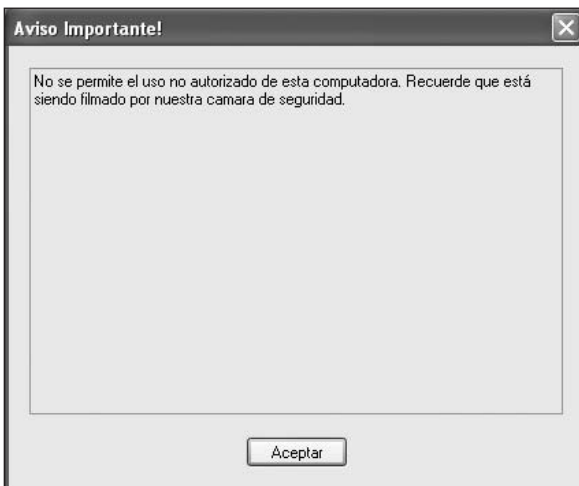


Figura 26. De esta forma, podremos intimidar a los intrusos que quieran utilizar nuestra computadora. También, podremos utilizarlo con fines **recordatorios** de nuestra vida cotidiana, por ejemplo, *¡Mañana es el cumple de Lucía!*

```
Windows Registry Editor Version 5.00
```

```
[HKEY_LOCAL_MACHINE\SOFTWARE\Microsoft\Windows NT\CurrentVersion\Winlogon]
"LegalNoticeCaption"="Recordatorio"
"LegalNoticeText"="Mañana es el cumple de Lucía"
```

Tenemos que guardar ese archivo de texto con extensión **REG** (**Archivo/Guardar**). Para modificarlo, basta con hacer clic derecho sobre el archivo recién guardado y, luego, en **Editar**. De esta forma, con sólo cambiar el texto y guardar nuestros cambios, podremos

hacer doble clic para que el mensaje sea cambiado. Antes de agregar esa información al registro, se nos preguntará si deseamos hacerlo. Respondemos **Sí** y, luego, **Aceptar** en la ventana siguiente, en la que se nos informa que se agregó con éxito la información.

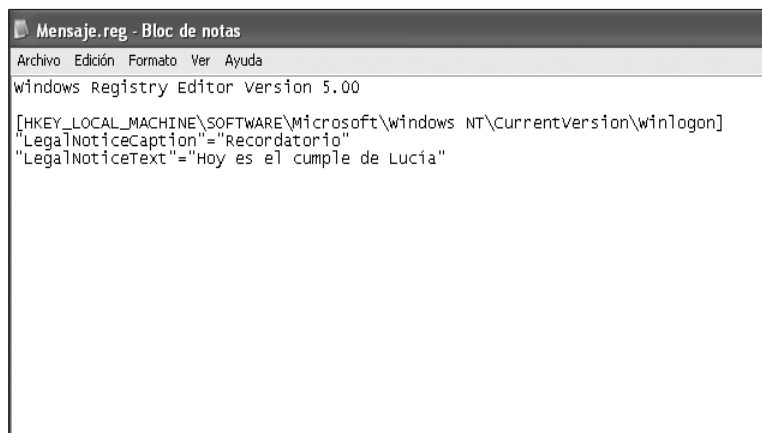


Figura 27. Si abrimos el archivo mediante la opción **Editar**, podemos modificarlo y cambiar su contenido.

El nuevo mensaje aplicado aparecerá en el próximo inicio de sesión.



LA TEMIBLE APLICACIÓN LLAMADA REGISTRO

El registro de Windows es algo así como el esqueleto del sistema operativo. La mayoría de los usuarios no saben de su existencia y, de conocerla, no se animan ni siquiera a abrir el Editor del Registro por miedo a desconfigurar el sistema. Sin embargo, algo muy recomendable es abrir el editor para realizar una copia de seguridad, exportándolo a un archivo para su supuesta reparación.

Quitar notificaciones de actualizaciones de Windows Update

Desde la aparición del **Service Pack 2** de Windows XP, hemos notado muchos cambios en el aspecto de la seguridad, y éstos inciden en nuestra interfaz. Microsoft ha enfatizado la importancia de tener nuestro sistema operativo al día con las **Actualizaciones automáticas de Windows Update**. Algunos de esos cambios resultan muy molestos.

Como habremos notado, las actualizaciones suelen descargarse de forma automática y, luego, se nos notifica de su preparación para la instalación. Pero si estamos apurados y tenemos que apagar nuestra computadora e irnos, ¿tendremos tiempo para instalar las actualizaciones? Como

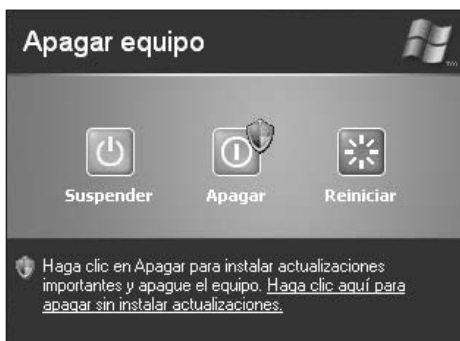


Figura 28. El icono sobre el botón **Apagar** indica que hay actualizaciones pendientes y que éstas se instalarán antes de apagar el equipo.

III CAMBIAR LOS ICONOS

Si nos aburrimos de los iconos de Windows y aún así no queremos cambiar todo su estilo, podemos recurrir a la aplicación **AnyFolder**, un programa que podemos descargar de www.softonic.com/ie/9645/AnyFolder. Esta herramienta nos permite modificar los iconos de nuestras carpetas y archivos favoritos, para poder reconocerlos y encontrarlos más rápido. También nos brinda la posibilidad de utilizar el sistema de doble icono de la Papelera de reciclaje, por lo que podemos utilizar, en cualquier carpeta, un icono especial para cuando está abierta y otro para cuando está cerrada.

vemos en la **Figura 28**, el botón de **Apagar** el sistema nos indica que se instalarán las actualizaciones y, después, se apagará la computadora.



Figura 29. Luego de aplicar la política, al apagar la computadora, tendremos el cuadro de diálogo clásico aun habiendo actualizaciones por instalar.

De esta forma, si se produce algún inconveniente durante la instalación, nuestro sistema no podrá apagarse, y nosotros no estaremos ahí para corroborarlo. También se aprecia, en la misma imagen, el link con el cual podremos apagar la computadora sin instalar las actualizaciones. Pero la realidad es que, por costumbre, solemos pulsar el botón rojo de apagado.

Para desactivar esta notificación, acudiremos al Editor de Políticas de Grupo Locales, que ya hemos visto anteriormente. Para eso, nos dirigimos al botón **Inicio/Ejecutar**; desde allí, abrimos el editor escribiendo **gpedit.msc** y presionamos **Enter**. Una vez en el editor, buscamos la carpeta **Windows Update** dentro de la llave **Configuración de Equipos/Plantillas administrativas/Componentes de Windows**.

A continuación, veremos algunos elementos, de los cuales nos interesará uno en particular. Sólo debemos hacer doble clic y habilitar la política **No mostrar la opción 'Instalar actualizaciones y Apagar' en el cuadro de diálogo Apagar y Aceptar**.

Evitar el reinicio automático luego de instalar actualizaciones

En el truco anterior, veíamos cómo quitar la opción de instalar las actualizaciones al apagar la computadora. Ahora bien, si en lugar de apagar la PC e irnos, seguimos trabajando, pero instalamos las actualizaciones (o éstas se instalan automáticamente dependiendo de nuestra configuración de Windows Update), el sistema operativo nos insistirá sobre la importancia de reiniciar el sistema para que se apliquen esas actualizaciones lo antes posible.

¿Quién no dejó alguna vez toda la noche la PC encendida mientras bajaba un archivo pesado de Internet y, al volver, a la mañana siguiente, se encontró con la PC reiniciada y sin saber lo que sucedió? ¿Pudo ser baja tensión? ¿Algún virus? La respuesta es simple. Windows Update solicita reiniciar el equipo luego de instalar las actualizaciones y, en algunos casos, presenta un cronóme-



EDITOR DE TEMAS PARA WINDOWS BLINDS

Del mismo modo que Style XP, su competidor **Windows Blinds** posee su propio editor de temas visuales. **Skin Studio Free** tiene todas las herramientas necesarias para crear el mejor estilo visual posible y de forma muy sencilla. Esta versión es gratuita, aunque, adicionalmente, se encuentra disponible la versión **Pro** con más funciones. La podemos descargar desde www.stardock.com/products/skinstudio/download.asp.

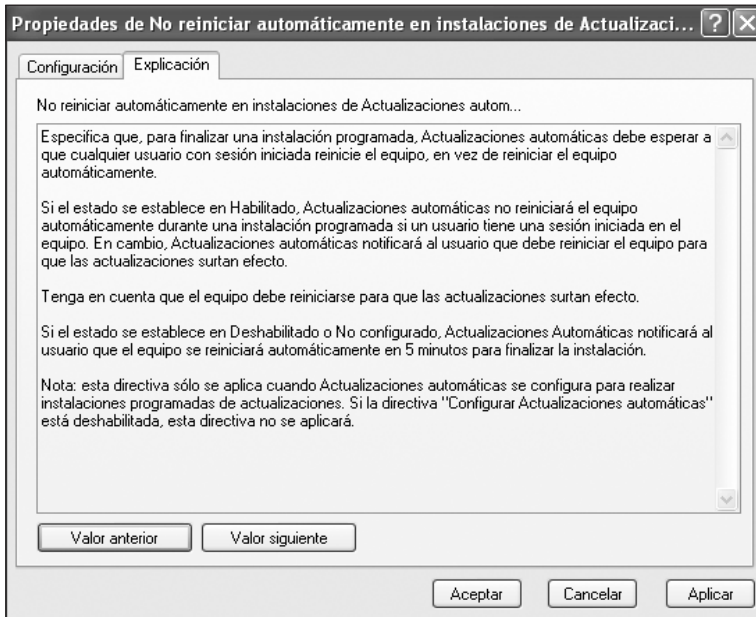


Figura 30. El Editor de Políticas de Grupo es de gran utilidad para realizar cambios de molestas funciones del sistema operativo.

Siempre es recomendable leer la explicación de cada elemento.

tro que indica que, a los cinco minutos desde la notificación, el sistema será reiniciado en forma automática. Muchas veces, postergamos esta notificación indicando que reiniciaremos más adelante, para seguir con nuestro trabajo. Otras, en cambio, nos olvidamos y abandonamos la PC momentáneamente para tomar un café o atender el teléfono y, cuando volvemos, perdimos el trabajo que estábamos realizando.

Para evitar el reinicio automático tras los cinco minutos desde la notificación, debemos, como en el truco anterior, abrir el Editor de Políticas de Grupo desde **Inicio/Ejecutar** y

allí escribir **gpedit.msc**. Abrimos la llave **Configuración de Equipos/Plantillas administrativas/Componentes de Windows/Windows Update** y habilitamos la política **No reiniciar automáticamente en instalaciones de Actualizaciones automáticas**.

Acceso más rápido a funciones del sistema

Si bien, como dice el dicho, *todos los caminos conducen a Roma*, en Windows XP podemos acortar dichos caminos. Para iniciar diferentes herramientas del sistema, comúnmente,

debemos abrir diversas ventanas para llegar adonde realmente queremos. Con este truco, veremos cómo crear accesos directos a las herramientas que más utilizamos.

Sólo tenemos que ingresarlos en **Inicio/Ejecutar** y **Aceptar**.

- Administrador de dispositivos: **rundll32 devmgr.dll DeviceManager_Execute**
- Añadir una impresora: **rundll32.exe printui.dll,PrintUIEntry /il**
- Instalar un nuevo módem: **rundll32 modemui.dll,InvokeControlPanel**
- Administrar recursos compartidos: **rundll32 ntlanui.dll,ShareManage - Shares**

- Crear un nuevo recurso compartido: **rundll32.exe ntlanui.dll,ShareCreate**
- Añadir un sitio de red: **rundll32 netplwiz.dll,AddNetPlaceRunDll**
- Bloquear nuestra sesión de usuario: **rundll32.exe user32.dll,LockWorkStation**
- Apagar la computadora: **shutdown -s -t 0**

Aunque algunos de estos comandos los utilizaremos pocas veces, otros representarán un gran ahorro de tiempo. Es fundamental que tengamos en cuenta que debemos respetar las mayúsculas y las minúsculas de cada comando, porque de lo contrario no funcionarán.

RESUMEN

En este capítulo, hemos visto cómo, con herramientas adicionales, podemos cambiar por completo nuestro sistema operativo. Hemos utilizado aplicaciones, como StyleXP, para cambiar los estilos visuales y componentes gratuitos extras de Windows XP, como los PowerToys, que incrementan funcionalidad. También, agregamos funciones en nuestro escritorio gracias a Google Desktop y descubrimos el Editor de Políticas Locales que, al igual que el Editor del Registro, nos permite cambiar las funcionalidades predeterminadas del sistema operativo.



TEST DE AUTOEVALUACIÓN

- 1 ¿Qué elementos permiten descubrir los tesoros ocultos de Windows XP?

- 2 ¿Qué es el Virtual Desktop Manager?

- 3 ¿Qué es ClearType y cómo se accede a sus opciones más avanzadas?

- 4 ¿Cómo se accede al Editor de Políticas Locales?

- 5 ¿Cómo se accede al Editor del Registro?

- 6 ¿De qué modo se quitan las opciones del menú Inicio?

- 7 ¿Qué aplicación permite cambiar el estilo para asemejarlo a Windows Vista?

- 8 ¿Qué elementos de Windows XP pueden cambiarse con StyleXP?

- 9 ¿De qué modo se aplican, generalmente, las políticas de grupo locales?

- 10 ¿Deben guardarse los valores editados en el registro?

EJERCICIOS PRÁCTICOS

- ✓ Descargar algún PowerToy y probarlo.

- ✓ Descargar Google Desktop y revisar los componentes disponibles.

- ✓ Agregar algún acceso directo al menú Enviar a.

- ✓ Crear un mensaje que aparezca en el inicio de sesión.

- ✓ Probar alguno de los accesos rápidos a funciones del sistema, por ejemplo, los comandos `rundll32.exe user32.dll, LockWorkStation`.
